

# LES EURS DE LA RUE VIER

Spectacle CinéThéâtre éducatif et populaire sur Pierre et Marie Curie



[www.leslueursdelaruecuvier.fr](http://www.leslueursdelaruecuvier.fr)

## PRESENTATION

La pièce Les lueurs de la rue Cuvier est une pièce de théâtre originale. Elle s'inspire de la vie de Pierre et Marie Curie et raconte leurs travaux, au cours desquels ils ont découvert le polonium et le radium. Mes objectifs sont de donner accès à la culture scientifique et de promouvoir la place de la Femme dans la Science comme dans la Société par l'art grâce à l'attrait vidéo qui est le moyen d'expression privilégié de la nouvelle génération (des jeunes) et grâce à des thèmes fondamentaux qui touchent même les non-initiés : la Science, la Femme, l'Art. Tout le moteur du projet est la question suivante : «Comment faire découvrir par le plaisir et appréhender par le divertissement le progrès scientifique et son impact sociologique ?»



Galilée 1610, le messenger céleste

Au printemps 2009, le CinéThéâtre Galilée 1610, le messenger céleste prend vie sur la scène de la Cité de l'Espace à Toulouse. Ce premier spectacle d'une co-production Théâtre Extensible / Prodigima Collectif rencontre un vif succès auprès des spectateurs. A vocation pédagogique, son tournage est imposant, se rapprochant des conditions cinéma (1 mois et 150 participants). Il présage celui des Lueurs de la rue Cuvier. Quelques mois plus tard, le destin de Marie Curie, symbole féminin de la Science, suscite à son tour un grand intérêt.

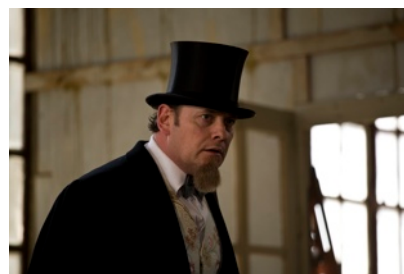
Le 27 août 2009 Théâtre Extensible et Prodigima Collectif ont donc décidé d'apporter leur regard sur la Chimie et leur voix à sa communauté des chercheurs. Les lueurs de la rue Cuvier est une oeuvre originale et contemporaine écrite par Christel Larrouy au format CinéThéâtre. A ce titre, nous avons rencontré

Mme Hélène Langevin-Joliot, petite fille de Pierre et Marie Curie et Directrice de recherche émérite au CNRS ainsi que M. Renaud Huynh, directeur du Musée Curie et représentant de l'Institut Curie qui se sont joints aux membres du comité scientifique créé spécialement pour le projet et réunissant d'autres figures de la Science et du monde pédagogique. Les lueurs de la rue Cuvier est conçu et dirigé par Yohan Baratte, jeune metteur en scène et co-fondateur de la compagnie Théâtre Extensible. La première représentation de ce CinéThéâtre sera donnée le 31 Janvier 2011 à Toulouse pour l'inauguration de l'AIC en Midi-Pyrénées à l'Université des Sciences Paul Sabatier de Toulouse.

Le spectateur, même non-scientifique ou non initié à l'histoire des sciences ou au théâtre trouvera son compte dans l'histoire de ce couple extraordinaire que représentent Pierre et Marie Curie. Le surprendre en l'imprégnant si bien dans l'histoire qu'il ne sache plus si elle est en vidéo ou sur le plateau, lui fera ressentir cette force de l'acteur qui transperce la toile pour venir le rencontrer et jouer avec la projection.

Dans un monde où la science est au coeur de tous les débats et où le mot Femme prend enfin un sens positif, quoi de plus agréable que de rencontrer une jeune diplômée de licence en Physique qui donnera toute son énergie pour mener à bien son destin.

Les lueurs de la rue Cuvier est créé pour faire vivre le CinéThéâtre comme nouveau moyen d'expression et montrer comment Marie Curie, symbole de la Femme en Science, a renversé les traditions et les mentalités et a participé en tant que chercheur à la construction du monde !





## RESUME

Paris s'éveille ce 24 Février 1898. Le jour se lève aussi dans un petit laboratoire désuet, avec ses glouglous et ses sifflements. L'aube brumeuse voit poindre une Mme Curie à la porte de l'Académie des Sciences, forteresse bien gardée de la Science française. C'est une nouvelle journée qui naît... et une nouvelle lueur. Bienvenue dans l'atelier des «lueurs de la rue Cuvier» ! Au fin fond de ce Paris qui vit au rythme des Expositions Universelles,

chemine le sentier semé d'embûches qui mène à la vérité. Pour une femme scientifique qui vient de Pologne commence le merveilleux processus de la découverte.

Marie Curie s'intéresse aux rayons uraniques dont parle Becquerel. A travers la phosphorescence de ces rayons, elle pressent un phénomène étrange au coeur de la matière qu'elle nomme radioactivité. Pourtant, ses recherches fondamentales n'intéressent pas la communauté scientifique, qui préfère développer des applications. Obligée de travailler dans le hangar de dissection de la Faculté de Médecine, Marie entame un long périple jalonné de mille imprévus. Sacrifiant des jours et des nuits, et grâce à de nouveaux amis et à l'éveil de l'intérêt de Pierre Curie pour ses travaux, elle acquiert la certitude de l'existence de nouveaux éléments. Finalement, Marie ira bien au-delà de sa découverte en menant un combat idéologique et concret contre les maux de son temps : la guerre.



## Distribution

**CHRISTEL LARROUY**  
**GEORGES BESOMBES**  
**GILLES LACOSTE**  
**DORIAN ROBINEAU**  
**JACOB CHETRIT**  
**YOHAN BARATTE**  
**ROMAIN GABORIAUD**  
**CHRISTEL LARROUY**  
**JULIAN ROUANE**  
**GERARD LARROUY**

Marie Curie  
 Pierre Curie  
 Lauth  
 Bémont  
 Petit  
 Mise en scène, arrangement CinéThéâtre  
 Réalisation, écriture du scénario  
 Auteur  
 Musique, créateur lumière  
 Scénographe



**Théâtre Extensible** est née à Toulouse. Les directeurs artistiques ont eu envie de donner la parole à de jeunes artistes en les confrontant à la réalité du monde du spectacle et en leur donnant une place essentielle au sein de la compagnie. L'équipe qui est d'une grande diversité de compétences, d'âges et d'univers a su assembler et harmoniser les différences dans une même direction afin de créer et produire des oeuvres théâtrales contemporaines originales.

«Si l'expérience est le poumon de la création, la jeunesse en est le souffle et l'union des deux, la respiration. L'un privé de l'autre, c'est l'asphyxie.»



Galilée 1610, le messager céleste

**La Nouvelle République des Pyrénées, 28 août 2010**

**Arnaud Paul**

«C'est là et devant l'orangerie du jardin Massey que le Théâtre Extensible et Prodigima tournent des séquences de ce spectacle un peu particulier. Au carrefour du cinéma et du théâtre, les représentations intégreront à la fois des images, notamment réalisées à Tarbes, projetées sur la scène où les mêmes comédiens joueront en direct.»

**La Dépêche du Midi, 22 août 2010, Clara Chaskiel**

«Cap al campestre marquait la première étape de 19 jours de tournage qui se poursuivent à Tarbes, en Charente et jusqu'à Paris. Deux scènes ont été tournées au musée : des flash-back sur la vie de Marie Curie quand elle était écolière puis des séquences qui soulignent l'effervescence de la vie parisienne, en décalage avec la vie posée et réfléchie des deux chercheurs.»

**Le petit journal, Mai 2010, VM**

«Une des premières choses à écrire sur cette représentation c'est son caractère inattendu ; en effet le ciné-théâtre n'est pas chose courante dans les programmations des salles de spectacle petites ou grandes. Donc merci à l'équipe de Marmignon pour avoir engagé ce pari réussi. «Galilée» : une des bonnes surprises de la saison théâtrale.»